

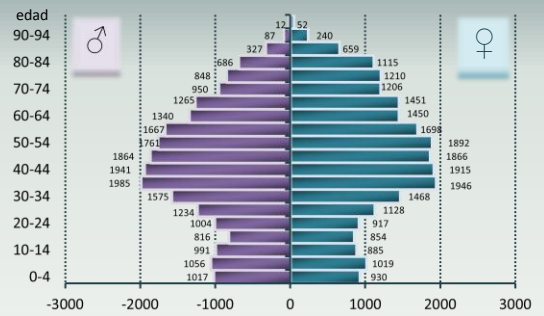
SANTURTZI

Junio de 2016

**SANTURTZI**  
Población: **46327 habitantes**  
Razón de sexo: **0,94 (h/m)**

Padrón 2014

SANTURTZI 2014 – Pirámide de Población



La población de Santurtzi está en el cuarto quintil de mayor porcentaje de mayores de 64 de la CAPV. El índice de privación socio-económica muestra que casi todo el municipio está en los quintiles de mayor privación de la CAPV.

No hay diferencias en consumo de tabaco. El consumo de alcohol de riesgo es menor en las mujeres de Santurtzi que en las de la CAPV; el de verduras y frutas de los hombres es peor que en la CAPV.

No hay diferencia respecto a la CAPV en la salud percibida por la población de la zona. La esperanza de vida es similar a la de la CAPV. La tasa de frecuentación hospitalaria es menor que en la CAPV. No hay diferencias en la mortalidad cruda.

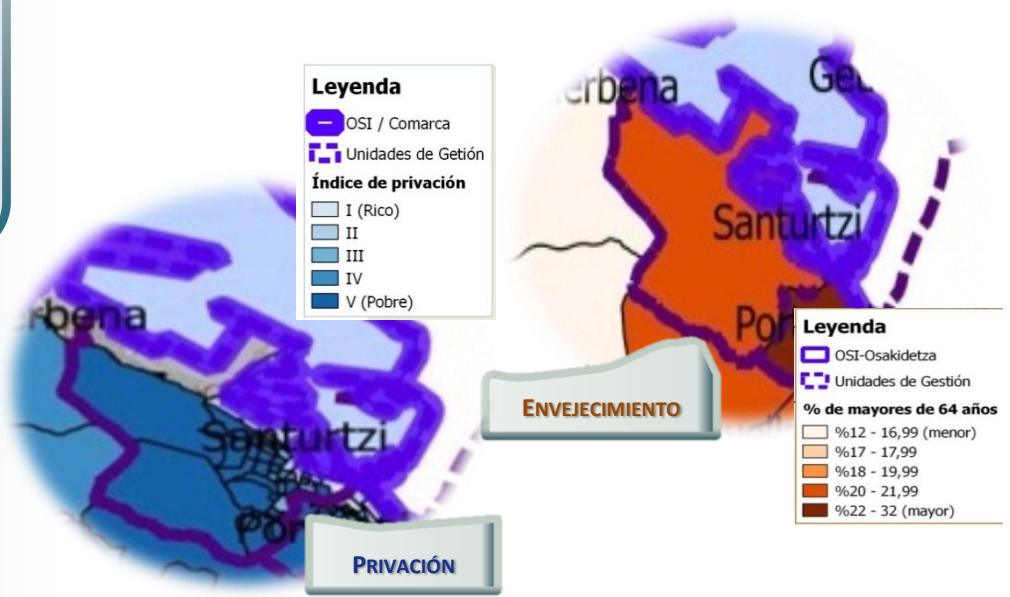
La incidencia de cáncer presenta una tendencia ascendente desde el año 2000, más acusada en los hombres que en las mujeres. No hay diferencias significativas respecto a la CAPV en la incidencia y mortalidad por cáncer total, cáncer de colon-recto, pulmón, mama ni próstata, ni en la mortalidad por cáncer en menores de 65 años.

Las prevalencias de hipertensión arterial, hiperlipidemias y diabetes mellitus no son distintas a las de la CAPV. La frecuentación hospitalaria por enfermedad cerebrovascular y la mortalidad por cardiopatía isquémica en las mujeres son significativamente menores que las de la CAPV.

La mortalidad por demencias y cirrosis hepática son similares a las de la CAPV. Entre los hombres, la mortalidad por enfermedad de Alzheimer es significativamente menor en Santurtzi.

La mortalidad por suicidio es similar a la de la CAPV y los intentos de suicidio menos frecuentes que en la CAPV. No hay diferencias con la CAPV en la frecuencia de interrupción voluntaria de embarazo.

La mortalidad ajustada a la edad en Santurtzi no es distinta a la correspondiente a la CAPV. Los hombres tienen una mayor mortalidad por causas respiratorias y las mujeres una menor mortalidad por enfermedades endocrinas.



Unidad de Vigilancia Epidemiológica  
Delegación Territorial de Bizkaia



Alameda Rekalde, 39 A  
48008 BILBAO

Tif. 94 403 1590  
epidemiologia-bizkaia@euskadi.eus

Tema	Indicador	CAPV	Bizkaia	Ezkerraldea Enkarterri	Portugalete	Enkarterri	SANTURTZI	Zona Minera
<b>DETERMINANTES SOCIO-DEMOGRÁFICOS</b>								
Pobreza	Renta; renta familiar (€). Eustat <sup>(1)</sup>	41 104	42 607	35 238	35 427	34 375	34 006	37 173
Desempleo	Paro; tasa (% paro registrado). Lanbide <sup>(2)</sup>	11,70	13,87	12,22	13,55	14,49	14,76	6,01
Educación	Población sin terminar estudios secundarios; mayores de 10 años y no estudiando (%). Eustat <sup>(1)</sup>	40,46	40,44	46,25	46,87	45,00	48,10	44,28
<b>DETERMINANTES DE ESTILO DE VIDA</b>								
Consumo de tabaco	Fumadores; hombres; prevalencia (%) <sup>(4)</sup>	24,1	25,6	24,4	26,6-28,8	26,6-28,8	26,6-28,8	26,6-28,8
	Fumadoras; mujeres; prevalencia (%) <sup>(4)</sup>	18,7	18,3	15,3	15,1-16,7	15,1-16,7 16,7-17,9	15,1-16,7	15,1-16,7 16,7-17,9
Consumo de riesgo de alcohol	Consumo de alto riesgo a largo plazo; hombres; prevalencia (%) <sup>(4)</sup>	25,1	25,1	15,5	17,3-20,0	17,3-20,0 20,0-22,1	20,0-22,1	17,3-20,0 20,0-22,1
	Consumo de alto riesgo a largo plazo; mujeres; prevalencia (%) <sup>(4)</sup>	14,7	14,3	10,1	10,5-12,6	7,0-10,5	7,0-10,5	7,0-10,5
Dieta saludable	Consumo diario de frutas-verduras; hombres; prevalencia (%) <sup>(4)</sup>	64,5	62,8	67,6	73,1-83,0	69,5-73,1 65,2-69,5	69,5-73,1 57,6-61,4	69,5-73,1 57,6-61,4
	Consumo diario de frutas-verduras; mujeres; prevalencia (%) <sup>(4)</sup>	73	72,2	81,4	77,0-80,5	80,5-84,8 77,0-80,5	77,0-80,5	80,5-84,8 74,2-77,0
Actividad física	Desplazamiento activo al trabajo o lugar de estudio; hombres; prevalencia (%) <sup>(4)</sup>	16,5	16,4	...	13,7-16,1	6,3-10,4	6,3-10,4	6,3-10,4
	Desplazamiento activo al trabajo o lugar de estudio; mujeres; prevalencia (%) <sup>(4)</sup>	22,9	20,9	...	21,3-23,3	11,1-15,9 15,9-18,3	15,9-18,3	11,1-15,9 21,3-23,3
Obesidad	Obesidad; hombres; prevalencia (%) <sup>(4)</sup>	14,1	14,5	12,8	12,9-13,2	10,5-12,4 12,9-13,2	12,4-12,9	12,4-12,9 12,9-13,2
	Obesidad; mujeres; prevalencia (%) <sup>(4)</sup>	12,3	12,8	8,3	11,6-12,3	12,8-13,5 13,5-14,3	12,8-13,5	12,8-13,5 13,5-14,3
<b>ESPERANZA DE VIDA</b>								
Esperanza de vida	Esperanza de vida al nacer. Hombres (años) <sup>(3)</sup>	79,54	79,21	78,96	79,95	78,51	79,08	78,04
	Esperanza de vida al nacer. Mujeres (años) <sup>(3)</sup>	86,43	86,28	86,31	87,34	86,14	86,62	85,79
	Esperanza de vida a los 65 años. Hombres (años) <sup>(3)</sup>	18,86	18,67	18,44	19,01	18,10	18,60	17,84
	Esperanza de vida a los 65 años. Mujeres (años) <sup>(3)</sup>	23,9	23,81	23,89	24,38	24,20	24,21	22,68
<b>MORBI-MORTALIDAD GENERAL</b>								
Percepción de salud	Hombres con mala salud percibida; prevalencia (%) <sup>(4)</sup>	16,7	16,0	12,0	14,9-15,5	11,4-13,6 14,2-14,9	14,2-14,9	13,6-14,2 14,2-14,9
	Mujeres con mala salud percibida; prevalencia (%) <sup>(4)</sup>	19,6	22,1	18,8	23,5-26,0	18,6-20,1 22,0-23,5	22,0-23,5	18,6-20,1 22,0-23,5
Hospitalización	Frecuentación hospitalaria, todas las causas /1000 <sup>(5)</sup>	145,13	138,67	138,93	139,65	129,06	140,87	143,77
Mortalidad	Mortalidad, todas las causas; tasa de mortalidad /100 000 <sup>(3)</sup>	909,55	923,2	933,16	866,81	953,33	923,71	1 026,70
<b>MORBI-MORTALIDAD, CAUSAS ESPECÍFICAS</b>								
Cáncer. Mortalidad prematura	Cáncer; hombres, <65 años; tasa de mortalidad /100 000 <sup>(3)</sup>	114,55	119,43	125,56	114,44	120,25	122,77	147,34
	Cáncer; mujeres, <65 años; tasa de mortalidad /100 000 <sup>(3)</sup>	67,64	68,41	67,78	69,71	66,23	79,68	53,87
Cáncer, principales localizaciones: colon-recto, pulmón, mama y próstata	Cáncer colo-rectal; hombres; tasa de incidencia /100 000 <sup>(6)</sup>	125,69	131,18	140,38	138,01	128,74	142,57	153,46
	Cáncer colo-rectal; hombres; tasa de mortalidad /100 000 <sup>(3)</sup>	49,11	51,73	56,76	52,38	55,87	57,84	61,44
	Cáncer colo-rectal; mujeres; tasa de incidencia /100 000 <sup>(6)</sup>	68,99	72,42	72,21	64,48	68,42	88,11	82,85
	Cáncer colo-rectal; mujeres; tasa de mortalidad /100 000 <sup>(3)</sup>	27,33	28,34	25,18	24,19	19,66	26,93	29,26
	Cáncer de pulmón; hombres; tasa de incidencia /100 000 <sup>(6)</sup>	103,53	110,06	113,82	118,29	110,72	111,03	112,84
	Cáncer de pulmón; hombres; tasa de mortalidad /100 000 <sup>(3)</sup>	84,61	90,48	94,56	90,50	95,94	93,49	100,70
	Cáncer de pulmón; mujeres; tasa de incidencia /100 000 <sup>(6)</sup>	26,61	28,69	31,44	24,06	18,79	16,17	24,01
	Cáncer de pulmón; mujeres; tasa de mortalidad /100 000 <sup>(3)</sup>	21,08	21,46	16,30	17,27	12,81	17,98	16,71
	Cáncer de mama; mujeres; tasa de incidencia /100 000 <sup>(6)</sup>	124,72	124,11	122,88	144,12	112,57	114,61	113,12
	Cáncer de mama; mujeres; tasa de mortalidad /100 000 <sup>(3)</sup>	29,58	30,79	31,56	34,69	24,58	36,52	28,02
Cáncer de próstata; hombres; tasa de incidencia /100 000 <sup>(6)</sup>	154,66	143,34	142,03	146,19	146,23	139,92	132,90	

Tema	Indicador	CAPV	Bizkaia	Ezkerraldea Enkarterri	Portugalete	Enkarterri	SANTURTZI	Zoma Minera
Enfermedades cardiovasculares: hipertensión arterial, hiperlipidemias, cardiopatía isquémica, enfermedad cerebro-vascular	Hipertensión arterial; hombres; prevalencia (%) <sup>(7)</sup>	17,38	18,06	17,34	18,40	18,5	16,5	16,1
	Hipertensión arterial; mujeres; prevalencia (%) <sup>(7)</sup>	17,63	18,56	18,93	19,55	19,1	19,0	17,4
	Hiperlipidemias; hombres; prevalencia (%) <sup>(7)</sup>	14,04	15,26	14,80	16,1	15,0	14,7	13,1
	Hiperlipidemias; mujeres; prevalencia (%) <sup>(7)</sup>	13,09	15,32	15,20	16,8	14,4	15,5	12,6
	Cardiopatía isquémica; hombres; tasa de altas hospitalarias /100 000 <sup>(5)</sup>	384,57	373,44	392,58	372,80	289,39	390,97	515,99
	Cardiopatía isquémica; hombres; tasa de mortalidad /100 000 <sup>(3)</sup>	83,86	90,15	88,68	75,77	117,12	91,04	79,15
	Cardiopatía isquémica; mujeres; tasa de altas hospitalarias /100 000 <sup>(5)</sup>	129,45	128,77	141,32	124,24	121,60	156,24	164,73
	Cardiopatía isquémica; mujeres; tasa de mortalidad /100 000 <sup>(3)</sup>	49,34	51,79	40,07	39,84	44,24	35,06	43,27
	Enf. cerebro vascular; hombres; tasa de altas hospitalarias /100 000 <sup>(5)</sup>	299,58	282,89	236,63	197,79	228,52	263,46	266,22
Enf. cerebro vascular; hombres; tasa de mortalidad /100 000 <sup>(3)</sup>	57,99	58,81	55,19	50,58	56,78	53,21	63,15	
Enf. cerebro vascular; mujeres; tasa de altas hospitalarias /100 000 <sup>(5)</sup>	253,65	230,54	176,15	161,05	195,18	214,78	126,81	
Enf. cerebro vascular; mujeres; tasa de mortalidad /100 000 <sup>(3)</sup>	72,65	75,95	77,72	63,17	87,85	72,80	94,30	
Enfermedades respiratorias: EPOC, tuberculosis	Enf. pulmonar obstructiva crónica; hombres; prevalencia (%) <sup>(7)</sup>	2,04	2,08	2,49	2,28	2,10	2,82	2,55
	Enf. pulmonar obstructiva crónica; mujeres; prevalencia (%) <sup>(7)</sup>	0,87	0,86	0,86	0,84	0,69	0,86	0,96
	Tuberculosis; tasa de incidencia media anual /100 000 <sup>(8)</sup>	16,39	15,76	14,62	13,20	12,19	18,09	13,99
Enfermedades del sistema nervioso central: Alzheimer; demencias vasculares y otras	Alzheimer; hombres; tasa de mortalidad /100 000 <sup>(3)</sup>	17,69	18,13	16,63	19,16	16,69	9,48	23,21
	Alzheimer; mujeres; tasa de mortalidad /100 000 <sup>(3)</sup>	42,44	40,34	32,74	29,51	31,83	34,19	36,73
	Demencias; hombres; tasa de mortalidad /100 000 <sup>(3)</sup>	33,72	35,02	34,18	29,69	27,78	36,43	44,70
	Demencias; mujeres; tasa de mortalidad /100 000 <sup>(3)</sup>	64,58	65,54	67,95	67,60	51,59	65,62	88,25
Enfermedades del aparato digestivo: cirrosis hepática	Cirrosis hepática; hombres; tasa de mortalidad /100 000 <sup>(3)</sup>	18,34	19,14	19,55	16,31	31,18	17,00	17,18
	Cirrosis hepática; mujeres; tasa de mortalidad /100 000 <sup>(3)</sup>	7,35	7,81	7,09	9,64	7,25	3,83	7,51
Enfermedades endocrinas: diabetes mellitus	Diabetes mellitus; hombres; prevalencia (%) <sup>(7)</sup>	6,84	5,85	6,36	6,68	6,04	6,90	5,53
	Diabetes mellitus; mujeres; prevalencia (%) <sup>(7)</sup>	4,73	4,83	5,83	6,12	5,75	6,08	5,47
Causas externas: fracturas de cuello de fémur, accidentes de tráfico, suicidio	Fracturas de cuello de fémur, >65 años; tasa de altas hopita. /100 000 <sup>(5)</sup>	538,94	545,20	540,81	465,78	805,43	406,64	595,96
	Accidentes de tráfico; tasa de mortalidad /100 000 <sup>(3)</sup>	4,25	4,16	3,84	0,77	6,98	3,34	5,52
	Intentos de suicidio; tasa de altas hospitalarias /100 000 <sup>(5)</sup>	23,42	15,24	15,12	8,55	10,48	11,45	30,94
	Suicidio; tasa de mortalidad /100 000 <sup>(3)</sup>	7,61	7,25	6,42	4,42	10,32	7,50	4,57
GRUPOS VULNERABLES								
Mujeres	Interrupciones voluntarias del embarazo; tasa /1000 <sup>(10)</sup>	9,72	9,90	7,41	8,51	5,71	8,69	6,16
	Apoyo social afectivo bajo; hombres; prevalencia (%) <sup>(4)</sup>	25,2	26,0	11,8	10,0-16,0	10,0-16,0	16,0-20,2	10,0-16,0
Apoyo	Apoyo social afectivo bajo; mujeres; prevalencia (%) <sup>(4)</sup>	24,0	23,3	14,4	11,5-18,2	11,5-18,2 18,2-21,0	18,2-21,0	11,5-18,2 18,2-21,0

(1) Eustat - Euskal Estatistika Erakundea - Instituto Vasco de Estadística (2013)

(2) Lanbide. Departamento de Empleo y Políticas Sociales (feb. 2016)

(3) Registro de Mortalidad (quinquenio 2009-2013)

(4) Encuesta de salud 2013 (ESCAV): Departamento de Salud. Gobierno Vasco. Dirección de Planificación, Organización y Evaluación Sanitaria

(5) Registro de Altas Hospitalarias (RAH): Departamento de Salud. Gobierno Vasco. Direcciones de Salud Pública y de Planificación, Organización y Evaluación Sanitaria (trienio 2012-2014)

(6) Registro de Cáncer de Euskadi (RCEME): Departamento de Salud. Gobierno Vasco. Direcciones de Salud Pública y de Planificación, Organización y Evaluación Sanitaria (quinquenio 2008-2012)

(7) Registro de Crónicos de Osabide. Tasas de prevalencia cruda (2011)

(8) Enfermedades de Declaración Obligatoria (EDO) (2010-2014)

(9) Registro de Nacimientos (2012)

(10) Registro de Interrupciones Voluntarias del Embarazo (IVE) (2012)

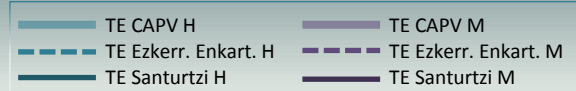
Las tasas de la Organización Sanitaria Integrada, de Bizkaia y de las Zonas de Salud se han estandarizado tomando como población de referencia la de la CAPV.

Peor que el valor de la CAPV (intervalo de confianza del 95%)  
(4) Alguna de las zonas básicas de salud está en el ranking de los 10 peores de la CAPV.

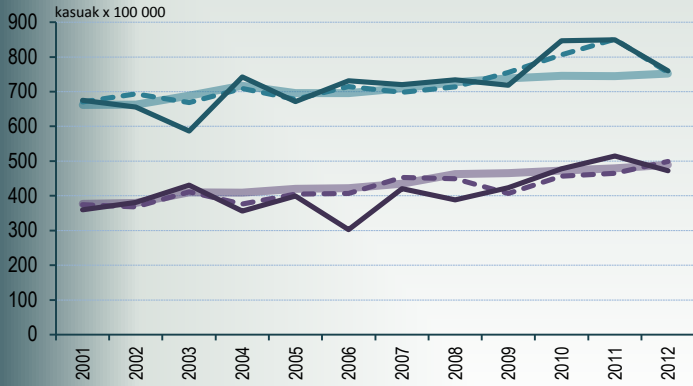
Mejor que el valor de la CAPV (intervalo de confianza del 95%)  
(4) Alguna de las zonas básicas de salud está en el ranking de los 10 mejores de la CAPV.

# Evolución de indicadores

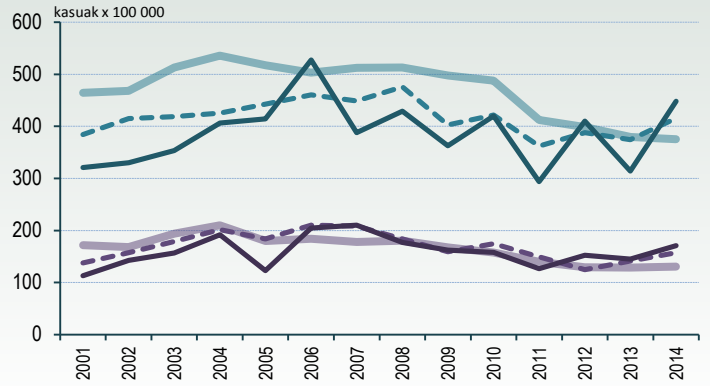
TASAS ESTANDARIZADAS, POBLACIÓN DE REFERENCIA: CAPV



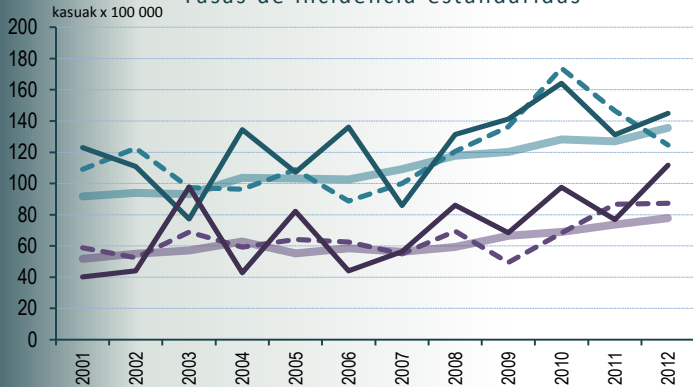
**Cáncer. Todas las localizaciones**  
Tasas de incidencia estandarizadas



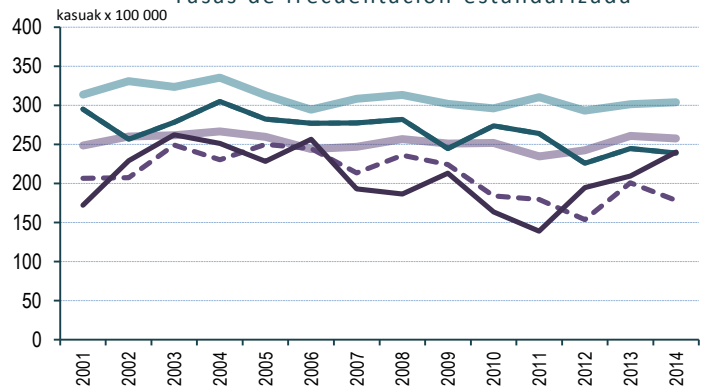
**Cardiopatía isquémica**  
Tasas de frecuentación estandarizada



**Cáncer de colon y recto**  
Tasas de incidencia estandarizadas

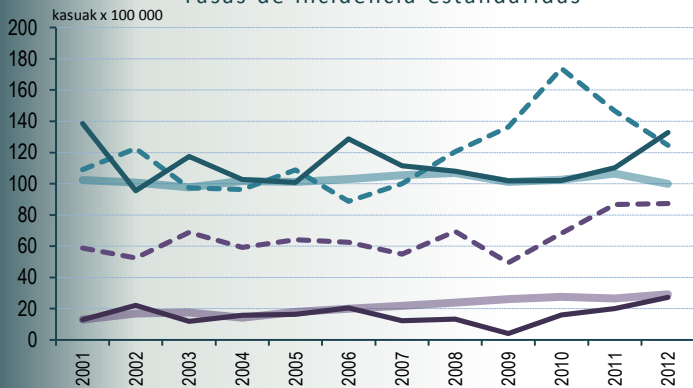


**Enfermedad cerebro-vascular**  
Tasas de frecuentación estandarizada



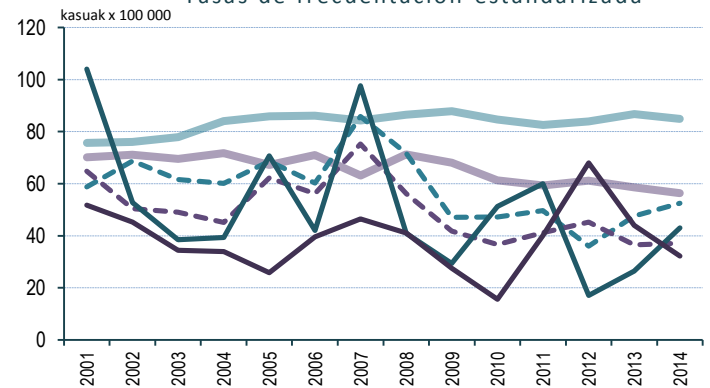
**Cáncer de pulmón**

Tasas de incidencia estandarizadas



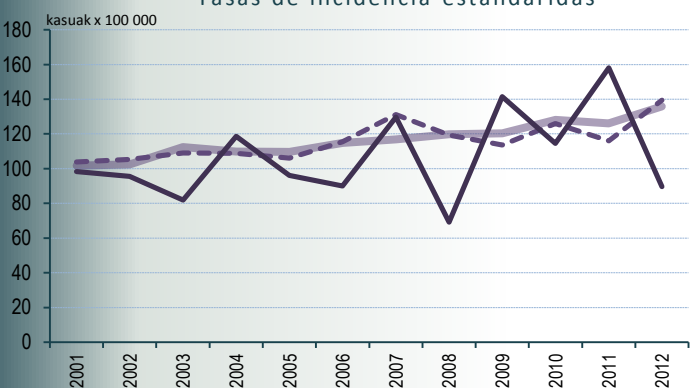
**Diabetes mellitus**

Tasas de frecuentación estandarizada



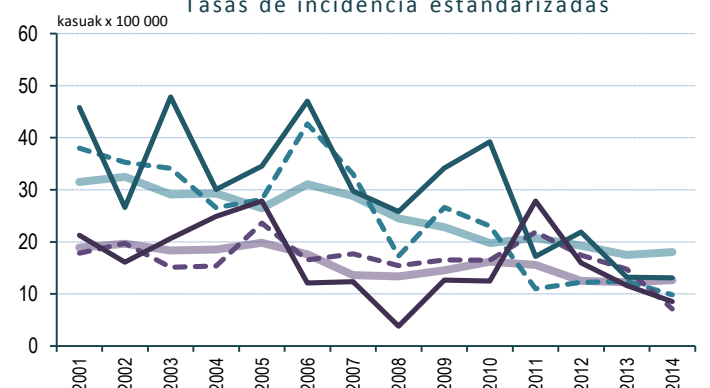
**Cáncer de mama en mujeres**

Tasas de incidencia estandarizadas

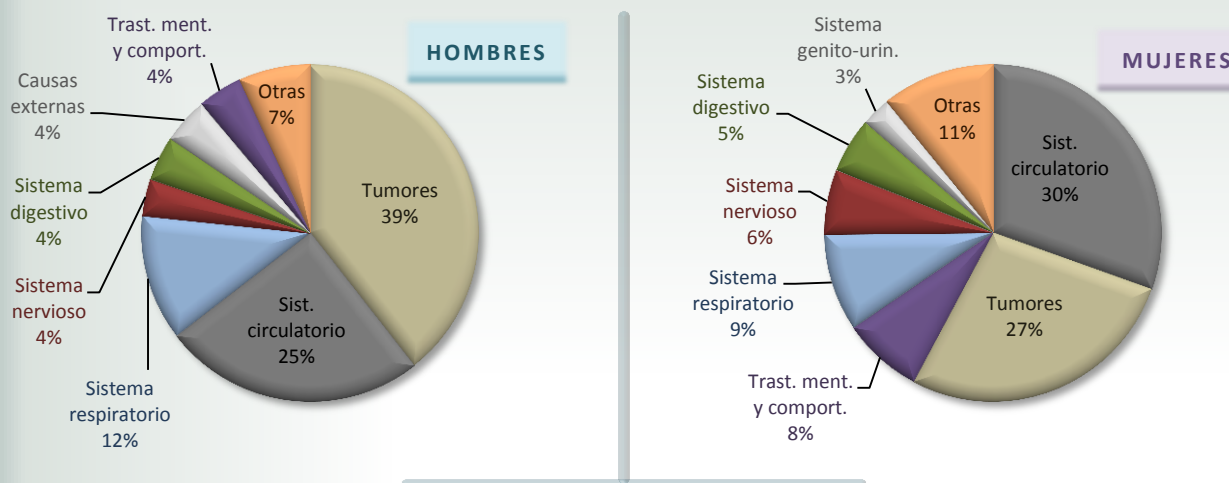


**Tuberculosis**

Tasas de incidencia estandarizadas



### MORTALIDAD PROPORCIONAL DEFUNCIONES (%) POR SEXO Y GRANDES GRUPOS DE CAUSAS



### FALLECIDOS Y TASAS DE MORTALIDAD POR CAUSAS (19 grandes grupos) SANTURTZI 2009-2013

	HOMBRES				MUJERES			
	Muertes	Tasa Cruda	Tasa Estand.	Tasa CAPV	Muertes	Tasa Cruda	Tasa Estand.	Tasa CAPV
Enf. infecciosas y parasitarias (I)	14	12,34	12,25	14,43	26	21,57	22,11	15,00
Tumores (II)	459	404,52	393,52	358,81	274	227,36	224,36	207,04
Enf. sangre y órg.hematop.; tr. inmunit. (III)	5	4,41	4,35	3,08	7	5,81	6,25	4,15
Enf. endocrinas, nutrición. y metabólicas (IV)	20	17,63	17,39	24,17	22	18,25	18,70	32,94
Trastorn. mentales y del comportamiento (V)	50	44,07	43,29	35,86	77	63,89	68,30	66,04
Enf. sistema nervioso, ojo y oído (VI,VII,VIII)	41	36,13	35,35	42,56	62	51,45	52,67	65,46
Enf. sistema circulatorio (IX)	292	257,34	251,64	254,50	305	253,08	263,15	265,85
Enf. sistema respiratorio (X)	141	124,26	122,47	94,66	94	78,00	82,11	72,97
Enf. sistema digestivo (XI)	50	44,07	42,82	46,60	53	43,98	44,01	39,78
Enf. piel y tejido subcutáneo (XII)	4	3,53	3,39	1,59	1	0,83	0,93	2,77
Enf. s. osteo-muscular y tej. conjuntivo (XIII)	8	7,05	6,97	5,99	6	4,98	5,24	12,09
Enf. sistema genito-urinario (XIV)	12	10,58	10,25	18,37	29	24,06	25,85	19,87
Embarazo, parto, puerperio (XV)	-	-	-	-	0	-	-	0,02
Afecciones perinatales (XVI)	1	0,88	0,93	1,40	7	5,81	6,56	1,35
Malf. congénitas, defor., an. cromos. (XVII)	3	2,64	2,73	2,08	0	-	-	1,67
Causas mal definidas (XVIII)	13	11,46	11,62	17,58	14	11,62	12,44	28,70
Causas externas (XIX)	51	44,95	44,14	43,45	25	20,74	21,02	20,97
<b>TOTAL</b>	<b>1164</b>	<b>1025,84</b>	<b>1003,10</b>	<b>965,12</b>	<b>1002</b>	<b>831,42</b>	<b>845,14</b>	<b>856,67</b>

\* Se observa un exceso de mortalidad por causas respiratorias (sobre todo EPOC) en los hombres, a costa especialmente de los mayores de 75 años, así como una menor mortalidad en las mujeres por enfermedades endocrinas.



## INDICADORES A NIVEL DE ÁREAS PEQUEÑAS, ZONAS BÁSICAS DE SALUD Y MUNICIPIOS

### 1. INDICADORES SOCIOECONÓMICOS POR MUNICIPIOS 2001

[http://www.osakidetza.euskadi.eus/r85-pkosag06/es/contenidos/informacion/indica\\_socioeco\\_muni\\_2001/es\\_priva/index.html](http://www.osakidetza.euskadi.eus/r85-pkosag06/es/contenidos/informacion/indica_socioeco_muni_2001/es_priva/index.html)

### 2. PERFIL DE SALUD ESCAV-2013, OSI EZLERRALDEA ENKARTERRI CRUCES

[http://www.osakidetza.euskadi.eus/contenidos/informacion/encuesta\\_salud\\_publicaciones/es\\_escav13/ad\\_juntos/ezkerra\\_enkarterria.pdf](http://www.osakidetza.euskadi.eus/contenidos/informacion/encuesta_salud_publicaciones/es_escav13/ad_juntos/ezkerra_enkarterria.pdf)

### 3. ATLAS DE LA ESCAV-2013 POR ZONAS BÁSICAS DE SALUD

[http://www.osakidetza.euskadi.eus/contenidos/informacion/encuesta\\_salud\\_publicaciones/es\\_escav13/ad\\_juntos/AtlasEremuTxiki.pdf](http://www.osakidetza.euskadi.eus/contenidos/informacion/encuesta_salud_publicaciones/es_escav13/ad_juntos/AtlasEremuTxiki.pdf)

### 4. ATLAS MUNICIPAL DE CÁNCER EN LA CAPV

[http://www.osakidetza.euskadi.eus/contenidos/informacion/epidemiologica\\_publicaciones/es\\_epidemi/ad\\_juntos/Atlas%20del%20Cancer.pdf](http://www.osakidetza.euskadi.eus/contenidos/informacion/epidemiologica_publicaciones/es_epidemi/ad_juntos/Atlas%20del%20Cancer.pdf)

### 5. MORTALIDAD POR ÁREAS PEQUEÑAS ENTRE 1996-2001 Y 2002-2007

[http://www.osakidetza.euskadi.eus/r85-pkosag01/es/contenidos/informacion/evo\\_morta\\_sec/es\\_evomorta/index.html](http://www.osakidetza.euskadi.eus/r85-pkosag01/es/contenidos/informacion/evo_morta_sec/es_evomorta/index.html)

### 6. MORTALIDAD POR ZONAS BÁSICAS DE SALUD 1996-2003

[http://www.osakidetza.euskadi.eus/r85-pkosag03/es/contenidos/informacion/morta9603\\_zbs/es\\_mortazbs/index.html](http://www.osakidetza.euskadi.eus/r85-pkosag03/es/contenidos/informacion/morta9603_zbs/es_mortazbs/index.html)

### 7. DESIGUALDADES EN LA ESPERANZA DE VIDA EN LAS ZONAS BÁSICAS DE SALUD 2006-2010

[http://www.osakidetza.euskadi.eus/contenidos/informacion/osagin/es\\_profesio/adjuntos/ot2015\\_1.pdf](http://www.osakidetza.euskadi.eus/contenidos/informacion/osagin/es_profesio/adjuntos/ot2015_1.pdf)

### 8. ESPERANZA DE VIDA AL NACER POR ÁREAS PEQUEÑAS 2001-2005

[http://www.osakidetza.euskadi.eus/r85-pkosag07/es/contenidos/informacion/espevida\\_zbs\\_0105/es\\_espev/index.html](http://www.osakidetza.euskadi.eus/r85-pkosag07/es/contenidos/informacion/espevida_zbs_0105/es_espev/index.html)